



Centre Hospitalier
LANNION-TRESTEL

Livret d'accueil du patient en chirurgie








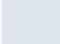
Moyens d'accès

- Fléchage à partir du centre ville.
- Le stationnement à l'intérieur de l'établissement est strictement réservé aux urgences. Il est donc obligatoire de stationner sur le parking situé à l'extérieur de l'enceinte de l'établissement.
- Des places de stationnement sont réservées à l'intérieur aux personnes à mobilité réduite et aux consultants externes.
- Vous trouverez un **dépose-minute** devant l'entrée du bâtiment principal.

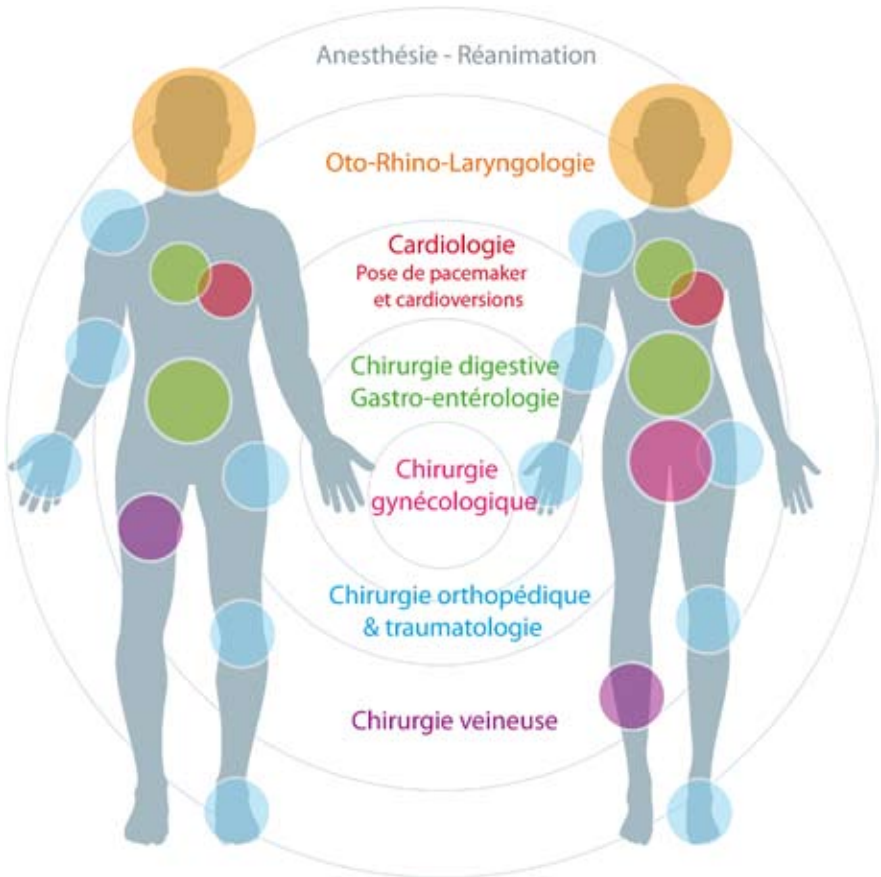
Soucieux de vous accueillir dans les meilleures conditions et de parfaire votre information, ce livret réalisé par les équipes de chirurgie et de gastro-entérologie vient en complément du livret d'accueil de la personne hospitalisée au Centre Hospitalier de Lannion-Trestel.

Ce document a pour objectif de vous préparer au mieux à votre séjour en chirurgie mais aussi de répondre à vos interrogations, de votre admission jusqu'à votre retour à domicile.

Si toutefois, certaines questions demeurent, n'hésitez pas à interroger les professionnels chargés de votre prise en charge.

	Le pôle chirurgie	p.4
	La préparation de votre intervention	p.6
	Votre prise en charge au bloc opératoire	p.9
	Votre sortie	p.11

Les activités chirurgicales



■ **Chirurgie digestive** : chirurgie viscérale, chirurgie coelioscopie, chirurgie digestive et proctologique, chirurgie endocrinienne, chirurgie de la paroi abdominale.

■ **Gastro-entérologie** : bilan digestif, endoscopie avec ou sans anesthésie, examen de prévention et de dépistage du cancer du colon.

■ **Chirurgie gynécologique** : hystéroscopie diagnostique, chirurgie onco-gynécologique, troubles de la statique pelvienne.

■ **ORL** : consultations.

■ **Chirurgie orthopédique et traumatologique** : chirurgie prothétique (prothèses), chirurgie de la main et du pied, chirurgie arthroscopique, chirurgie traumatologique.

■ **Chirurgie veineuse** : chirurgie des varices.

■ **Anesthésie-réanimation** : anesthésie, réanimation chirurgicale, traitement de la douleur post-opératoire.

Les professionnels

■ **Les responsables du pôle** : Bachar SIBAÏ, chirurgien ; Isabelle LE CAER, cadre supérieur de santé ; Thomas BLUMENTRITT, directeur référent.

■ **Une équipe médicale pluridisciplinaire : anesthésistes, chirurgiens, gastro-entérologues, gynécologues-obstétriciens :**

- **Anesthésie** : Dr Adnan ANTAR, Dr Sophie DELMOTTE, Dr Marie-Pierre LE BERVET, Dr Jean-Louis MARET, Dr Jean-Yves SILVE
- **Chirurgie digestive et veineuse** : Dr Bachar SIBAÏ, Dr Arezki BOUKHEDDAMI, Dr Agnès AUDEBERT
- **Chirurgie gynécologique** : Dr Alain CORDESSE, Dr Alaa FADEL
- **Gastro-entérologie** : Dr Eric WOHLSCHIES, Dr Olivier NOUEL
- **Chirurgie orthopédique et traumatologique** : Dr Ioana MOTHE-SIMA, Dr Bruno GUIZIOU, Dr Younès BOULHAIA

■ **D'autres praticiens réalisent des consultations avancées au centre hospitalier de Lannion-Trestel dans le cadre des coopérations avec les autres établissements de santé du territoire :**

- chirurgie vasculaire et thoracique
- chirurgie urologique
- chirurgie cancérologique mammaire
- chirurgie orthopédique pédiatrique
- chirurgie viscérale et urologique pédiatrique

■ **Les secrétaires médicales**

■ **L'équipe soignante** : cadres de santé, infirmiers, infirmiers anesthésistes et de bloc opératoire, aides-soignants, officières

Les modalités de prise en charge

Le mode de prise en charge est déterminé par le praticien hospitalier, en fonction de l'intervention ou des soins que vous devez réaliser :

- Hospitalisation complète
- Chirurgie ambulatoire (hospitalisation sur la journée)
- Consultations et soins externes



L'admission

Le jour de votre rendez-vous de consultation avec le chirurgien, une fois qu'il vous a communiqué la date de votre intervention, vous pourrez effectuer votre pré-admission, afin de sécuriser la création de votre dossier.

Pensez à vous munir de :

- votre pièce d'identité
- votre carte vitale
- votre carte mutuelle de l'année en cours

Et présentez-vous **aux admissions**, situées au rez-de-chaussée.



Ce qu'il faut apporter

Documents médicaux

- Votre carte de groupe sanguin
- Vos ordonnances
- Vos documents médicaux récents : radio, résultats de prise de sang...
- Votre document de consentement éclairé signé

La valise

- Vêtements de nuit, peignoir,
- Chaussons fermés
- Nécessaire de toilette (shampooing, savon, dentifrice et brosse à dents, brumisateur d'eau minérale, nécessaire de rasage, brosse à cheveux...)
- Serviette et gant de toilette

Le déroulement du séjour



Les consignes pré-opératoires

pour votre sécurité lors de l'anesthésie et lors de l'intervention

■ La veille de l'intervention :

- Procéder à **la dépilation de la zone à opérer** selon les consignes remises par le chirurgien :
 - Ne pas utiliser de rasoir
 - Utiliser une tondeuse ou éventuellement de la crème dépilatoire
 - Si vous ne souhaitez pas vous-même procéder à la dépilation de la zone à opérer, elle sera effectuée au centre hospitalier par l'équipe soignante qui vous prendra en charge.
- Procéder à une **douche pré-opératoire** corps et cheveux en utilisant un savon doux liquide non-ouvert. (Cf schéma page suivante)
- Se **couper les ongles** et **enlever le vernis**



■ A partir de minuit, la veille :

- Ne rien boire
- Ne rien manger (pas de chewing-gum)
- Ne pas fumer



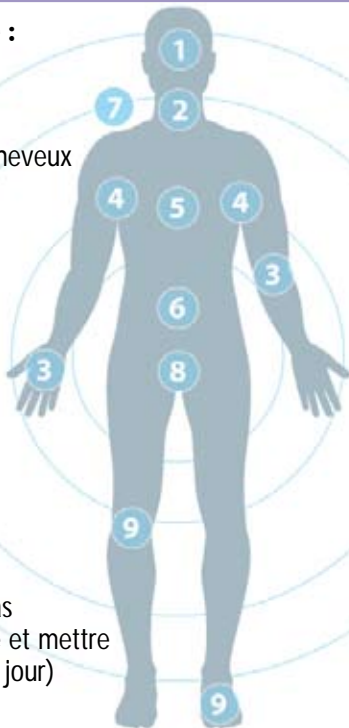
■ Le matin de l'intervention :

- Procéder de nouveau à une **douche pré-opératoire** uniquement **du corps** (Cf schéma page suivante)
- Ne pas mettre de bijoux
- Ne pas se maquiller



Consignes de douche pré-opératoire :

- Se mouiller le corps
 - Bien faire mousser le savon prescrit
- 1 Commencez par le visage et les cheveux
 - 2 Le cou
 - 3 Les membres supérieurs, insistez entre les doigts
 - 4 Les aisselles
 - 5 Le thorax
 - 6 L'abdomen, insistez sur l'ombilic
 - 7 Le dos
 - 8 La région des organes génitaux et du pli des fesses
 - 9 Les membres inférieurs, insistez entre les orteils et derrière les genoux
- Rincer abondamment de haut en bas
 - Se sécher avec une serviette propre et mettre des vêtements propres (changés du jour)



L'équipe paramédicale effectuera un contrôle de l'application de ces consignes à votre arrivée dans le service

- En cas d'intervention en chirurgie ambulatoire, se référer au document joint.
- Si vous devez bénéficier d'une anesthésie se référer au document joint.

Le bracelet d'identification

À l'hôpital, il est primordial de bien vous identifier pour votre sécurité. C'est pourquoi, nous vous proposons la pose d'un bracelet d'identification avant votre admission au bloc opératoire.

Ce bracelet est un élément de vérification supplémentaire de votre identité par l'ensemble des professionnels qui vous prendront en charge tout au long de votre parcours de soins.





Votre **accueil** au bloc opératoire

Un brancardier viendra vous chercher dans votre chambre à l'heure définie pour votre intervention. Vous serez accueilli au bloc opératoire par l'équipe paramédicale qui vous prendra en charge tout au long de l'intervention et vous conduira dans une salle du bloc opératoire. Après votre passage en salle de surveillance postinterventionnelle (salle de réveil), vous serez reconduit dans votre chambre par le brancardier.

La prise en charge de votre **douleur**

Toute intervention chirurgicale est potentiellement douloureuse et ceci de façon très variable selon l'intervention et la sensibilité de chacun. **Notre objectif est la diminution maximum de votre douleur.**

Dès la fin de l'intervention vous recevrez systématiquement un traitement antalgique. Celui-ci sera adapté à vos besoins dès votre réveil. La douleur que vous pourrez ressentir sera régulièrement évaluée, votre participation à l'évaluation de son intensité est primordiale.

Cette évaluation aboutit au choix d'un protocole d'antalgiques qui sera poursuivi dans votre service d'hospitalisation.





La transfusion sanguine

Votre état de santé va peut-être nécessiter une transfusion. On aura recours chaque fois que possible aux techniques alternatives pour éviter de vous administrer du sang de donneur. Une prescription d'érythropoïétine (EPO) peut vous être proposée avant votre intervention.

Mais dans certains cas, nous serons contraints de vous administrer du sang fourni par le centre de transfusion. Cette transfusion sera limitée au strict minimum.

Malgré toutes les précautions prises pour diminuer le risque de transmission de virus, une probabilité extrêmement faible persiste.

Si vous êtes transfusé, nous vous demanderons d'effectuer un contrôle sanguin dans un délai de 3 mois après cette transfusion. Il s'agit d'une Recherche d'Anticorps Irréguliers qui peut devenir positive et nécessiter des précautions lors des transfusions ultérieures.

Votre prise en charge post-opératoire

Au retour dans votre chambre, l'équipe paramédicale (aide soignant(e), infirmier(e), vous apportera les soins dont vous avez besoin.

La prise en charge de votre douleur fera l'objet d'une attention toute particulière de la part de l'équipe.

Au quotidien, la visite des chirurgiens permettra d'évaluer votre état de santé et sera pour vous l'occasion de poser vos questions.

D'autres professionnels pourront vous accompagner tout au long de votre séjour en fonction de vos besoins (kinésithérapeute, diététicienne, ergothérapeute, psychologue, assistante sociale...).

Dans le service de chirurgie générale et gastroentérologie, un salon est à votre disposition ainsi qu'à celle de vos proches.



L'organisation de votre **sortie**

La sortie est organisée après avis du chirurgien.

Les documents suivants vous sont remis par l'infirmière du secteur d'hospitalisation :

- Ordonnance (prescription)
- Prescription médicale de transport si vos droits sont ouverts
- Rendez-vous de consultation
- Arrêt de travail
- Certificats divers

Un courrier sera adressé à votre médecin traitant.

Vous avez en ville un réseau de professionnels de santé, qui permet d'assurer la continuité des soins : infirmières, kinésithérapeutes... Pensez d'ores et déjà à prendre des contacts.

Si votre état de santé ne vous permet pas de rentrer directement à votre domicile et que vous n'en avez pas parlé avec le chirurgien, pensez à en parler avec les professionnels dès votre admission dans le service.

Afin de clore votre dossier de prise en charge, n'oubliez pas de passer, lors de votre sortie par le secteur gestion des patients hospitalisés (admissions au rez-de-chaussée).

Nous vous informons qu'en cas de dossier incomplet la facture vous sera adressée, à charge pour vous de prendre contact avec votre mutuelle.

Un bulletin de situation justifiant votre hospitalisation vous sera remis sur demande.

Votre **avis** nous intéresse

Un questionnaire de satisfaction vous a été remis lors de votre admission avec le livret d'accueil. Celui-ci permet d'évaluer votre degré de satisfaction pendant votre séjour.

Que vous souhaitiez remercier le personnel ou au contraire faire part de votre mécontentement, n'hésitez pas à le remplir. Vous pouvez le remettre à l'équipe soignante ou au standard accueil.

Vos réponses nous sont précieuses pour améliorer la qualité de nos prestations.





Contacts

Secrétariat d'anesthésie : **02 96 05 71 30**

Secrétariat de chirurgie générale, digestive et gynécologique : **02 96 05 70 30**

Secrétariat de gastro-entérologie : **02 96 05 72 93**

Secrétariat de chirurgie orthopédique et traumatologique : **02 96 05 70 90**

Secrétariat de chirurgie ambulatoire : **02 96 05 71 34**

Facturation - Prise en charge du séjour : **02 96 05 71 09**

Centre Hospitalier Lannion-Trestel
BP 70 348 - 22303 LANNION Cedex
www.ch-lannion.fr